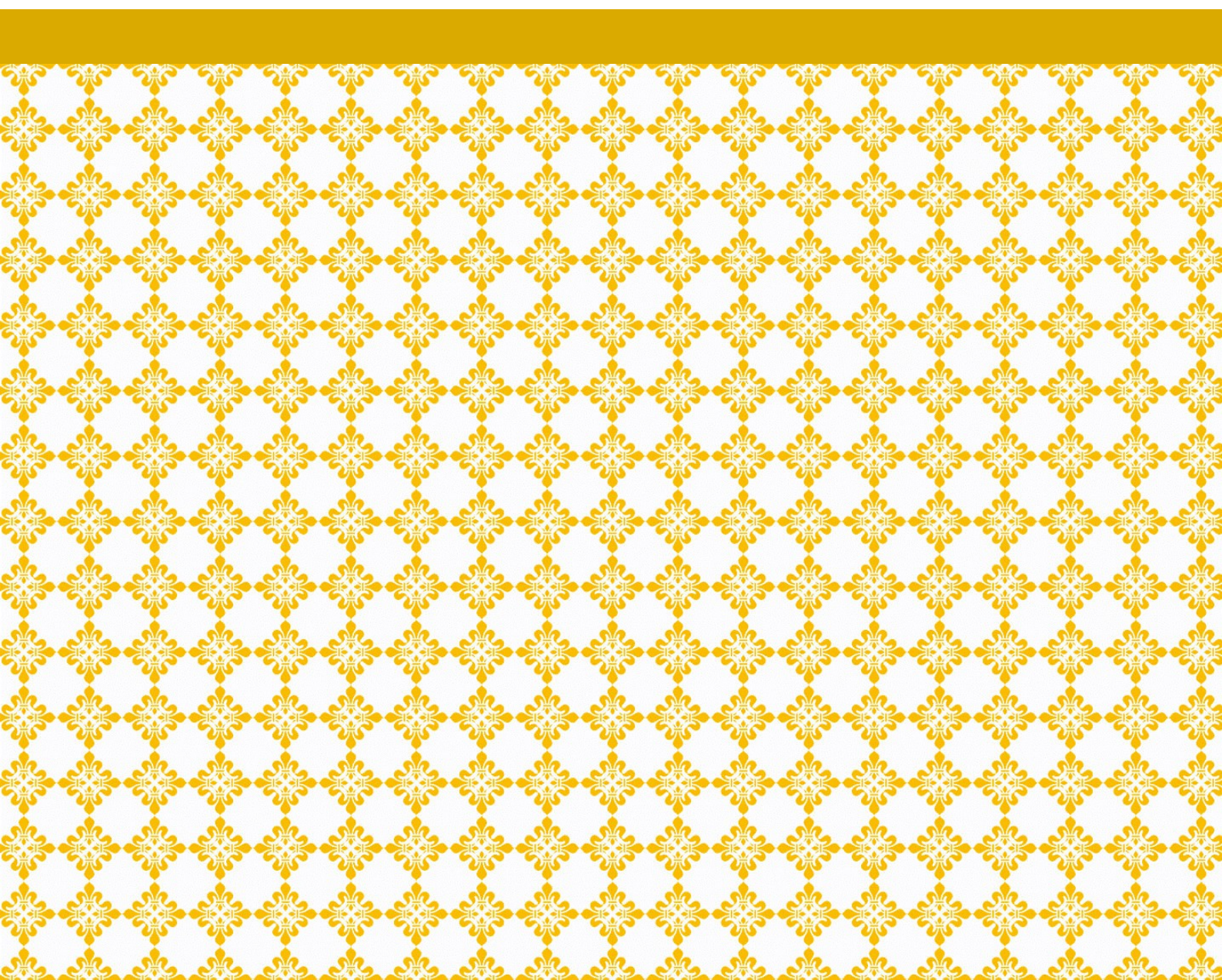


Fördjupad verksamhetsskyddsanalys med tillhörande åtgärder

Enköpings kommun, riksdag, region och kommunvalen



Innehåll

1. Inledning.....	3
2. Verksamhetsbeskrivning.....	4
2.1 Förbereda	4
2.2 Genomföra val.....	5
2.3 Slutföra val.....	5
3. Identifierade och bedömda skyddsvärden.....	6
3.1 Förbereda val I den här delen beskrivs de skyddsvärden som identifierats inom de fem delprocesser som ingår i processen förbereda val.....	6
3.1.1 Identifierade skyddsvärden i delprocessen administrera lokaler	6
3.1.2 Identifierade skyddsvärden i delprocessen administrera bemanning.....	6
3.1.3 Identifierade skyddsvärden i delprocessen administrera utbildning	7
3.1.4 Identifierade skyddsvärden i delprocessen administrera kommunikation.....	7
3.1.5 Identifierade skyddsvärden i delprocessen administrera valmaterial	7
3.2 Genomföra val.....	7
3.2.1 Identifierade skyddsvärden i delprocessen genomföra förtidsröstning.....	8
3.2.2 Identifierade skyddsvärden i delprocessen genomföra valdag	8
3.2.3 Identifierade skyddsvärden i delprocessen genomföra valdag forts.....	9
3.2.4 Identifierade skyddsvärden i delprocessen genomföra valnämndens preliminära rösträkning.....	9
4. Säkerhetshot och dimensionerande hotbeskrivning (DHB)	10
5. Sårbarhetsbedömning.....	11
5.1 Förbereda val.....	12
5.2 Genomföra val.....	12
5.2.1 Identifierade sårbarheter med kommentarer i delprocessen genomföra förtidsröstning	12
5.2.2 Identifierade sårbarheter med kommentarer i delprocessen genomföra valdag.....	13
5.2.3 Identifierade sårbarheter med kommentarer i delprocessen genomföra valnämndens preliminära rösträkning	14
6. Verksamhetsskyddsåtgärder och -plan.....	16
6.1 Övergripande åtgärder	16
6.2 Personal.....	17
6.3 Lokaler, förvaringsutrymmen och material.....	18
6.4 Transporter	22

1. Inledning

Allmänna val kan vara måltavla för hot och sabotage på flera sätt – som symbol men också i det konkreta genomförandet.

Anledningarna till att valen kan vara en måltavla är flera;

- Det finns aktörer som vill undergräva förtroendet för demokratin
- Det finns de som vill manipulera eller stoppa folkviljan
- Det finns ett intresse att påverka valet i en viss riktning
- Det finns ett intresse att ogiltighetsförklara valutgången

Hot och sabotage mot valen kan leda till förödande konsekvenser för valens genomförande eller förtroendet för valens genomförande.

För att demokrati ska fungera måste det gå att praktiskt genomföra de allmänna valen och medborgarna måste också tro på att resultaten speglar väljarnas vilja. Detta är på många sätt självklara grundvillkor.

Under senare år har vi sett fler och allvarigare former av antagonistiska hot mot genomförandet av allmänna val. Utvecklingen medför att det finns ett växande behov av skydd. Det kan till exempel vara skydd för att förhindra att antagonister stjäla förtidsröster eller medvetet sprider desinformation om att valet inte har gått rätt till.

Söndagen den 13 september 2026 är det val till riksdag, regering och kommuner i Sverige. Eftersom hotbilden mot allmänna val de senaste åren har blivit både mer omfattande och mer komplex, ser vi ett allt större behov av gemensamma förberedelser.

Avdelningen Trygghet och Säkerhet, på kommunledningsförvaltningen, ser på lokalnivå i Enköpings kommun främst följande delar behöver säkerställas för att genomföra ett säkert och tryggt val 2026.

2. Verksamhetsbeskrivning

Med utgångspunkt i det kommunala uppdraget att genomföra val har tre processer identifierats i förväg:



Processerna har sedan brutits ned till delprocesser vilka illustreras nedan i texten. Ingen mer detaljerad processkartläggning har gjorts, eftersom det inte har varit relevant för att driva arbetet framåt. I arbetet med analysen har processerna förberedelseförberedelse av val och genomföra val varit utgångspunkterna, medan processen slutföra val har lämnats utan genomgång. Det sistnämnda har varit ett aktivt val eftersom det finns skyddsvärden i processerna inför och under valet, men inte det arbete som pågår när själva valet är avslutat.

2.1 Förbereda



Processen förbereda val har brutits ner till sex delprocesser som är av mer administrativ art.

- Administrera valdistrikt beskriver det arbete som året innan ett allmänt val läggs på att kontrollera och eventuellt föreslå geografiska ändringar av valkretsar och valdistrikt. Alla röstberättigade i kommunen ska tillhöra ett valdistrikt. Valdistrikt ska om inte synnerliga skäl finns omfatta mellan 1000 och 2000 röstberättigade. Eventuella förslag till ändringar ska beslutas av fullmäktige och skickas till länsstyrelsen som beslutar om ändringarna.
- Administrera lokaler beskriver det arbete som läggs ner inför ett val, när bland annat lokaler att hålla förtidsröstning och röstning på valdagen utses. Lokalerna måste uppfylla vissa krav på exempelvis tillgänglighet och möjlighet att genomföra valet. Varje valdistrikt har en lokal som kommunen själva utser. Information om lokalen läggs in i Valid och trycks på röstkortet som skickas ut till alla röstberättigade i varje enskilt valdistrikt.
- Administrera bemanning beskriver det arbete som valadministrationen utför för att bemanna valarbetet. Det handlar om bemanning till valkansliet, bemanning av förtidsröstningslokalerna, bemanning av vallokaler under valdagen och bemanning av valnämndens preliminära rösträkning.
- Administrera utbildning handlar om den utbildning som röstmottagarna får. Den måste vara tillgänglig, pålitlig och den måste genomföras på ett sätt som gör att alla deltagare får samma information och på så sätt får likadana förutsättningar att genomföra arbetet.

- Administrera kommunikation beskriver det arbete som genomförs på lokal nivå när det gäller att kommunicera förutsättningar för valet. Information måste anpassas lokalt för att bland annat handla om var och hur man kan rösta i den kommun man befinner sig. I övrigt hänvisar vi till Valmyndigheten för mer information om valet, exempelvis information om röstkort med mera. Kommunikationen kan även behöva beröra lokala händelser, informationspåverkan, desinformation och liknande som kan skada valet
- Administrera valmaterial beskriver hur valmaterialet hanteras från det att det anländer från tryckeriet till kommunen, hur det förvaras samt hur det lämnas ut till rösträsnings- och vallokaler.

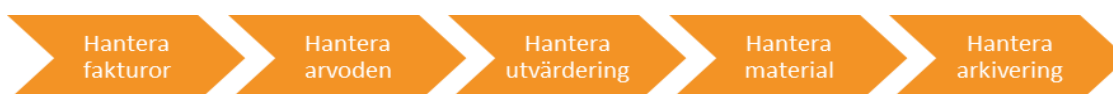
2.2 Genomföra val



Processen genomföra val bryts ner till tre delprocesser som beskriver det aktiva genomförandet av valet.

- Genomföra förtidsröstning beskriver hur förtidsröstningen genomförs samt hur förtidsrösterna hanteras fram till dess att de öppnas och räknas på valdagen alternativt på valnämndens preliminära rösträkning. Processen innehåller även förtidsröstning på valdagen.
- Genomföra valdag beskriver det som sker från dess att valdistrikten dukar upp för val till dess att alla kommunens räknade och redovisade röster överlämnas till länsstyrelsen, antingen under valnatten eller under dagen efter valdagen.
- Genomföra valnämndens preliminära rösträkning beskriver det som sker på onsdagen efter valet då röster som underkänts i vallokal räknas tillsammans med förtidsröster som inkommit under valdagen och följande tre dagar, fram till dess att räknade och redovisade röster överlämnas till länsstyrelsen.

2.3 Slutföra val



Processen slutföra val delas in i fem delprocesser som inte beskrivs närmare under arbetet med verksamhetssäkerhetsanalys eftersom de inte anses innehålla skyddsvärden.

3. Identifierade och bedömda skyddsvärden

I den här analysen är ett skyddsvärde det som ska skyddas för att valen ska kunna genomföras och för att förtroendet för genomförandet av valen inte ska påverkas negativt.

Skyddsvärden kan vara verksamhet, personal, lokaler, transporter, utrustning, material, system och information. Skyddsvärden identifieras och bedöms utifrån vilka konsekvenser som påverkan av skyddsvärdet får, både för genomförandet av valen och för förtroendet för valens genomförande. Om konsekvensen av påverkan medför en skada så finns det behov av skyddsåtgärder.

Vi har valt att kategorisera skyddsvärden utifrån processerna förbereda val och genomföra val.

Skyddsvärdena har delats in i underkategorier. Kategorierna är ett stöd för att det ska vara lättare att sortera bland identifierade skyddsvärden och skyddsåtgärder. Ytterligare kategorier kan tas fram om det finns behov av det.

3.1 Förbereda val

I den här delen beskrivs de skyddsvärden som identifierats inom de fem delprocesser som ingår i processen förbereda val

Skyddsvärden för varje delprocess redovisas för sig.

3.1.1 Identifierade skyddsvärden i delprocessen administrera lokaler

Lokaler - Lokalerna ska ha ett väl täckande och fungerande skalskydd, vara tillgängliga ur flera olika aspekter (funktionsnedsättning, neutralitet m.m.) Lokalerna ska möjliggöra ett bra flöde för väljarna och det ska vara möjligt för röstmottagarna att ha uppsikt över hela lokalen. Det ska finnas utrymningsmöjligheter så att det är möjligt att tömma lokalerna snabbt vid behov, alternativt inrymma människor vid hot. Lokalerna måste vara utformade så att valhemligheten är möjlig att bevara. Är lokalen en vallokal ska det finnas möjligheter till arbetsyta vid rösträkning samt möjlighet för åskådare att närvara. Det är också viktigt att i förväg planera hur möjliga avvísningar ska hanteras. Även lokalernas strömförsörjning måste hanteras i processen.

Alternativa lokaler - Det måste finnas alternativa lokaler att använda om någon av de beslutade lokalerna inte är tillgänglig av någon anledning.

Övriga lokaler - Planeringen måste omfatta alla lokaler som ska användas under valet; lokaler för förvaring av förtidsröster, lokaler för förvaring av material, förtidsröstningslokaler, vallokaler, lokaler för överlämning av röster på valnatten och lokal för valnämndens preliminära rösträkning.

3.1.2 Identifierade skyddsvärden i delprocessen administrera bemanning

Personal - Det ska finnas personal inom alla funktioner på valkansliet som kan arbeta fram till valet. Vissa av dessa funktioner är nyckelfunktioner och för dessa kan kontinuitetshandling behöva tas fram. Utöver personal på valkansliet ska alla valdistrikt ha ordförande och vice ordförande och alla

röstmottagare oavsett om de arbetar med förtidsröstning, som ambulerande röstmottagare eller under valdagen ska vara neutrala/oberoende.

Rekrytering av röstmottagare - Hur ser rekryteringsprocessen ut och vad ha vi för kunskap om vilka som arbetar? Finns det någon möjlighet att kontrollera deras lämplighet?

Valnämndens ledamöter och ersättare - Ledamöter och ersättare ska vara utbildade och kunniga i valprocessen.

Arbetsmiljön - Det måste tas hänsyn till arbetsmiljön under hela processen.

3.1.3 Identifierade skyddsvärden i delprocessen administrera utbildning

Utbildarna - De som utbildar röstmottagarna ska vara kompetenta på området. De ska vara korrekta, tydliga och förtroendeingivande. Röstmottagarna som genomgår utbildningen ska alla få ta del av samma kunskap, information och underlag. De ska sedan lämna in en bekräftelse på genomförd webbutbildning.

3.1.4 Identifierade skyddsvärden i delprocessen administrera kommunikation

Kommunikation - Den ska vara tydlig, korrekt och tillgänglig. Till valet behöver kommunikationsenheten kopplas på. Det ska finnas en plan för vilka kanaler som används och hur desinformation ska bemötas. Kommunikations- och informationsmaterial, allt material, oavsett om det är eget eller från en officiell källa, behöver hanteras säkert så rätt material används.

3.1.5 Identifierade skyddsvärden i delprocessen administrera valmaterial

Valmaterialet - Det måste finnas tillräckligt med material, och eventuellt även lite i reserv. Valmaterialet måste förvaras säkert.

Transporterna - Det valmaterial som transporteras är bland annat valsedlar, kuvert, och röstlängder.

Placering av valsedlar - Den måste göras enligt samma princip i alla kommunens röstnings- och vallokaler.

3.2 Genomföra val

I den här delen beskrivs de skyddsvärden som identifierats inom de tre delprocesser ingår i processen genomföra val. Skyddsvärden för varje delprocess redovisas för sig.

3.2.1 Identifierade skyddsvärden i delprocessen genomföra förtidsröstning

Förtidsröstningslokalerna

Det gäller både stationära och mobila lokaler. De ska vara tillgängliga och det ska finnas säker förvaring av valurna, valmaterial och röstlängd, samt inkomna förtidsröster i anslutning till lokalen. Det ska vara möjligt att bevara valhemligheten vid förtidsröstning. I lokalen ska en larmlista finnas.

Röstmottagarna

De som arbetar under förtidsröstningen ska vara neutrala/oberoende och förtroendeingivande. Det gäller även ambulerande röstmottagare. Alla röstmottagare ska ha en god arbetsmiljö.

Transporter av förtidsröster

Under förtidsröstningen tranposteras förtidsröster i olika led. Post Nord, som är upphandlade av valmyndigheten sköter hämtning av förtidsröster från förtidsröstningslokalerna. De sorterar sen rösterna i respektive distrikt samt röster från andra kommuner. Rösterna förvaras sen i särskilda lokaler enligt avtal. Personal från Post Nord är utsedda speciellt för uppdraget.

3.2.2 Identifierade skyddsvärden i delprocessen genomföra valdag

Vallokalen - Gäller även lokaler som det genomförs förtidsröstning på valdagen i. Lokalerna ska vara tillgängliga och neutrala och det ska vara möjligt att bevara valhemligheten. I lokalen ska allt valmaterial som behövs för att genomföra val finnas och vara tillförlitligt.

Övriga identifierade lokaler - Detta gäller bland annat lokaler där valkansliet och valnämnden huserar.

Röstmottagare - De ska vara neutrala/oberoende. De ska ha en god arbetsmiljö.

Väljarna - Alla väljare ska kunna använda sig av den vallokal som hör till deras valdistrikt, de ska vara säkra på att röstmottagarna hanterar deras röster på ett riktigt sätt och att valhemligheten inte avslöjas.

Valurnan - Valurnan ska skyddas under hela valdagen.

Rösterna - Under valdagen hanteras både röster som lämnas i lokalen och förtidsröster som inkommit under förtidsröstningsperioden.

Röstlängden - Röstlängden måste vara tillgänglig för att kunna hantera valdistriktets väljare.

Rösträkningen - Den sker öppet och måste genomföras på ett säkert sätt.

Teknik - Det måste finnas minst mobiltelefonäckning för att kunna larma, kontakta valkansliet eller valmyndigheten samt kunna rapportera in valresultat efter rösträkningen.

Transporter - Det gäller både transporter av förtidsröster till vallokalen med PostNord och transporter av räknade röster till valkansliet och vidare till länsstyrelsen efter avslutat val

Valdistriktens ordförande och vice ordförande - En av dem måste finnas på plats i lokalen under hela dagen och de tillsammans ska underteckna de olika dokumenten och påsarna.

3.2.3 Identifierade skyddsvärden i delprocessen genomföra valdag forts

Valnämndens ordförande och vice ordförande - De måste följa med leveransen av räknade röster till länsstyrelsen på överenskommen tid.

Förvaring av röster - Om transport till länsstyrelsen inte genomförs direkt måste rösterna förvaras på ett säkert sätt till dess att transport sker.

3.2.4 Identifierade skyddsvärden i delprocessen genomföra valnämndens preliminära rösträkning

Lokalen - Den ska vara tillgänglig eftersom valnämndens preliminära rösträkning är öppen för allmänheten. Den ska erbjuda en god arbetsmiljö för dem som räknar.

Röster - Det måste finnas ett antal röster att räkna. Antalet ska vara såpass stort att valhemligheten behålls, minst 300 röster.

Röstlängden - För att kunna genomföra den preliminära rösträkningen måste de olika valdistriktens röstlängder i original finnas tillgängliga.

Valurnan - Valurnan är en förutsättning för att valhemligheten inte röjs.

Valhemligheten - Valhemligheten får inte avslöjas under räkningen.

PostNord - Postnord levererar sent inkommande brevröster, ambassadröster och röster från andra kommuner vid överenskommen tidpunkt.

Teknik - Efter avslutad räkning ska resultatet rapporteras in i valdatasystemet.

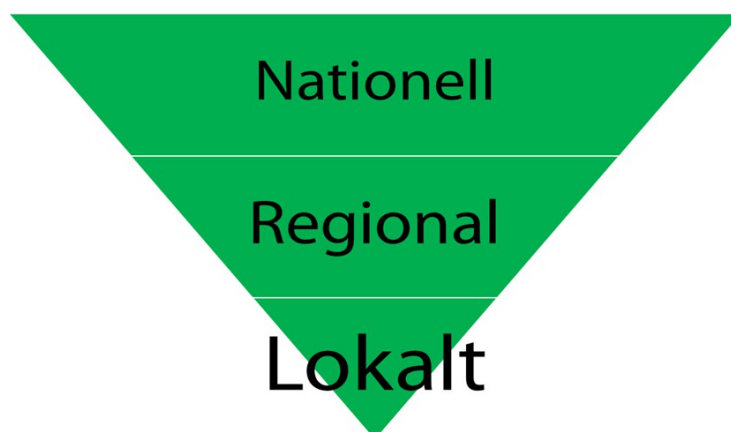
Valnämndens ordförande och vice ordförande - De måste följa med leveransen av räknade röster till Länsstyrelsen.

Transporter - Det gäller transporter vidare till länsstyrelsen efter avslutad räkning.

4. Säkerhetshot och dimensionerande hotbeskrivning (DHB)

Ett hot uppstår när en aktör eller en antagonist har både avsikt och förmåga att genomföra en handling som, i det här fallet, kan påverka valet negativt.

Med utgångspunkt i en generell hotbeskrivning kan en dimensionerande hotbeskrivning (DHB) tas fram. En DHB beskriver hotbilden för en specifik aktivitet. Hotbilden i denna analys utgår från 3 nivåer:



Den översta nivån är den nationella nivån. Den bygger på den hotbild som bland annat Försvarmakten och Säkerhetspolisen står bakom. Till detta har Valmyndighetens DHB kopplats.

Nästa nivå är den regionala, där den nationella kompletteras med regionala förutsättningar. Det kan var information om vilka grupperingar som finns i regionen, samt tendenser, brottsstatistik med mera. Den finns med som en bilaga till vårt arbete på lokal nivå.

Den lägsta, och mest intressanta, nivån är den lokala nivån. Där kokas den samlade informationen från den nationella och regionala nivå ner till de förutsättningar som finns lokalt i kommunen.

Detta kompletteras sedan med information om bedömda hot och erfarenhet från inträffade incidenter.

5. Sårbarhetsbedömning

En sårbarhet är en enskild svaghet eller liknande som gör helheten sårbar. En sårbarhetsbedömning görs för att detaljerat analysera hur brister i verksamheten kan påverka genomförandet av verksamheten. Bedömningen syftar till att på förhand identifiera var något kan falla, för att på så sätt skapa underlag för åtgärder som kan minimera dessa sårbarheter. Sårbarhetsbedömningar har gjorts i workshopformat med deltagare från avd. Trygghet och Säkerhet som är kunniga inom nedan beskrivna områden och här finns även det brottsförebyggande arbetet.



Underlag för sårbarhetsbedömningar kan vara tidigare inträffade händelser, erfarenheter från tidigare verksamhet, risk- och sårbarhetsanalyser, samt praktiska kontroller av exempelvis lokaler och strömförsörjning med mera. Det som följer är en läns-gemensam bedömning och därför är den är generell i sin natur, slutsatserna är dock allmängiltiga men de kan behövas bedömas på lokal nivå för att få högre detaljnivå i sårbarheterna.

Cybersäkerhet

Cyberangrepp ses som en av de största nationella riskerna inför- och under kommande val 2026. Cyberangrepp är något som kan förekomma även på lokal nivå. Det är därför av mycket stor vikt att det finns en plan för att upprätta kontinuitet för de IT-tjänster valet 2026 är beroende av.

Inom Enköpings kommun används en molntjänst för valadministration. Det innebär att kommunen är beroende av att leverantören levererar enligt avtal. I händelse av att kommunens leverantör utsätts för ett cyberangrepp som innebär störningar eller mertid i tjänsten har kommunen förberett sig genom en reservrutin. Reservrutinen säkerställer att kommunen effektivt kan övergå till manuell hantering. Det gör kommunen till exempel genom att kontinuerligt, med lämpliga intervall, skriva ut den information kommunen är beroende av för att valet ska kunna genomföras med minimerad- eller helt utan negativ påverkan av ett cyberangrepp.

Nytt för 2026 är att förtidsröstningen är moderniserad och därmed delvis digital. Vid nerläge görs momenten vid röstning manuellt. Enköpings kommun deltar dessutom i ett pilotprojekt tillsammans med 21 andra kommuner och Valmyndigheten. Projektet berör en av våra vallokaler där hela röstningsprocessen är digitaliserad, även röstlängderna.

Vid nertid finns beredskap för manuell hantering av rösterna. Övrigt IT-stöd, till exempel nätverk via kommunens förvaltningsnät, hanteras enligt ordinarie rutiner av IT men med högre prioritet under valet. Den högre prioriteten gäller i och med att kommunens demokratiska process kan påverkas negativt om berört IT-stöd inte fungerar under valet. En viktig förutsättning för att IT-stödet ska fungera med högre prioritet är att IT i ett tidigt skede- och därefter löpande får information om vilket IT-stöd det finns behov av och som behöver prioriteras under vilken period.

5.1 Förbereda val

Sårbarhetsbedömning mot delprocesserna som ingår i processen förbereda val har inte skett då det normalt sett är en planeringsprocess som genomförs. Det bör dock nämnas att det finns en stor sårbarhet i delprocesserna och det är att förberedelsedelen oftast utförs av en eller ett fåtal individer. Om den eller dessa individer är frånvarande blir förarbetet sårbart. Det är också viktigt att dokumentation finns av förberedelserna som skyddsåtgärd.

5.2 Genomföra val

Nedan följer de identifierade sårbarheterna i respektive delprocess inom processen genomföra val.

5.2.1 Identifierade sårbarheter med kommentarer i delprocessen genomföra förtidsröstning

Ambulerande röstmottagning - Valhemligheten kan inte bevaras (ex personer som får hjälp vid röstningen). Den ambulerande lösningen är förenad med samtliga risker som i hela valet.

Skapa tillträde till lokal - Tillträde till lokalen kan ej säkerställas.

Möblera lokal - Lokalens möblering medger inte att valhemligheten kan säkerställas.

Bemannning (närvara och frånvara) - Personal är ensamma i lokalen. Personal får inte raster vilket ger risk för slarv p.g.a. trötthet eller stress.

Anpassa tillgänglighet - Personer med särskilda behov får svårare att rösta.

Säkerställa tekniken - Tekniska brister gör att tilltron till valsystemet minskar.

Skyltning - Skyltar kan förstöras eller förvanskas vilket kan störa valet eller minska förtroenden för genomförandet av valet.

Plombering av urna - Obehörig person kan påverka innehållet i valurnan.

Material - Valmaterial försvinner, förändras eller förstörs.

Instruktioner till personal - Personal gör fel av oaktsamhet eller okunskap.

Röstlängd

Hantering av röstlängder - Det finns alltid en risk att det sker missförstånd i och med hantering av

känslig information som finnas i röstlängderna. Där det främst handlar om personinformation. Därför finns det fördelar att dessa hanteras under en så korttid som möjligt. Kan röstlängderna

plockas ut vid röstdagen i stället för att lämnas ut dagen innan? Detta för att minska risken för att dessa hamnar i fel händer och en säkerhet för de som ska hantera dessa.

Transport av röster - Röster kan stjälas under stopp i transport. Transporten kan råka ut för olyckor, då kan röster stjälas eller förstöras.

Registrering i Valid - Valdatasystemet Valid kan vara otillgängligt.

Förvaring av röster - Röster kan stjälas, förvanskas eller förstöras. Valhemligheten kan röjas.

Tillträde till lokalen för röstförvaring - Tillträde kan inte begränsas så manipulation av röster kan ske. Valhemligheten kan röjas.

5.2.2 Identifierade sårbarheter med kommentarer i delprocessen genomföra valdag

Åtkomst till lokaler

- Tillträde till lokalen kan inte säkerställas.
- Lokalerna kan vara obebakade under natten.
- Lokalerna är öppna vilket ger åtkomst för alla.
- Nycklar till lokalerna kan finnas hos fler.
- Lokalerna kan sakna larm.

Bemanning

Vid tidigare kommun- och riksdagsvalen 2022 så blev det ett bortfall av röstmottagare något som innebär att tjänstemän inom kommunen fick på korttid inställa sig för att fylla luckorna.

Detta skulle kunna bli en risk för att kunna hålla samtliga valdistrikt öppna vid kommande EU val.

- Otillräcklig bemanning, röstmottagare kan vara oförberedda eller olämpliga.
- Röstmottagare kan ha dolda agendor för att påverka väljare.
- Röstmottagare kan ha dolda avsikter för att manipulera valet eller förtroendet för valet.

Rutinerna för att genomföra valet kan vara otydliga.

- Stöld m.m. av valmaterial
- Valmaterial kan stjälas.
- Valmaterial kan förstöras eller förvanskas.
- Otillbörlig påverkan Individer i eller kring vallokaler kan försöka påverka väljare.
- Individer i eller kring vallokaler kan störa valprocessen.

Risk att valhemligheten röjs

- Lokalens utformning medger inte att valhemligheten säkerställs.
- Individer i vallokaler försöker följa med väljare som ska rösta.

- Analogt genomförande röstlängd och urna
- Röstlängd och urna kan stjälas, förstöras eller manipuleras.

Rösträkning

- Röstmottagare/rösträknare gör fel av naturliga orsaker såsom trötthet eller stress.
- Röstmottagare/rösträknare gör medvetna fel.
- Åskådare försöker störa eller avbryta rösträkningen.

Transport och förflyttning av röster och röstlängd

Då Enköping kommun har många kransorter med valdistrikt så kommer det att behövas ske transporter med bil.

- Transporten kan råka ut för en olycka.
- Transporten sker efter en lång dag vilket kan medge misstag på grund av trötthet.
- Transporten kan bli medvetet påverkad (stannad, hotad) längs vägen.
- Transporterna kommer att ske med privatbilar.
- Viktigt är att transporterna sker med låst bil vid körning.
- Transporterna bör ske med minst 2 personer eller med en följebil, där person i följebil har fokus att valsedlar och röstsedlar blir omhändertagna för att säkerställa leverans av dessa.
- Följebilen kan vara privat eller ske med väktare bil.
- Rapportera till valkansliet vid början av transport, beräknad färdtid och färdväg.
- Valkansliet rapportera turerna till Polisen.

Bevakning

- Bevakning saknas vilket kan ge tillfälle för aktör att påverka, förstöra eller stjäla röster.

Hantering vid överlämning till länsstyrelsen

- Länsstyrelsens kapacitet att ta emot material understiger behovet.
- Parkeringssituationen utanför länsstyrelsens lokaler innebär längre förflyttning med rösterna.
- Detta kan innebära möjlighet för aktör att stjäla röster.
- Hela länets räknade röster (från valdagen) finns samlade i tid och rum.

5.2.3 Identifierade sårbarheter med kommentarer i delprocessen genomföra valnämndens preliminära rösträkning

- Annonsering Tryckfel i annons.
- Fel information i annonsen (medvetet eller omedvetet).

Röstlängder - Valnämndens preliminära rösträkning kan inte genomföras utan röstlängder i original.

Lokaler - Olämplig lokal medger påverkan från åskådare. Lokalen måste vara tillgänglig.

Rutiner - Bristande rutiner försvårar arbetet.

Valnämndens ordförande och vice ordförande - Ordförande och/eller vice ordförande uteblir från rösträkningen.

Förvaring Röster och röstlängd förvaras osäkert - Det saknas lås till lagringsutrymmen. Tillträdet till utrymmen kan inte begränsas.

Bevakning - Bevakning saknas vilket kan ge tillfälle för aktör att påverka, förstöra eller stjäla röster.

Administrativa fel - Det saknas skriftliga och tydliga rutiner för hur rösträkningen med mera ska genomföras. Trötta valarbetare. Okunniga/olämpliga rösträknare. Stressig arbetssituation på grund av bemanning och att det sker öppet.

Hantering vid överlämning till länsstyrelsen

- Länsstyrelsens kapacitet att ta emot material understiger behovet.
- Parkeringssituationen utanför länsstyrelsens lokaler innebär längre förflyttning med rösterna.
- Detta kan innebära möjlighet för aktör att stjäla röster.
- Hela länets räknade röster (från valnämndens preliminära rösträkning) och röstlängder finns samlade i tid och rum.

6. Verksamhetsskyddsåtgärder och -plan

Utifrån ovan identifierade sårbarheter har Enköpings kommun möjlighet att påverka faktorer som kopplar mot den del av valet där kommunen har rådighet. Nedan åtgärder kommer därför att fokusera på frågor kopplat till Enköpings geografiska område, lokalbokning, utbildning av valarbetare samt åtgärder kopplat till den lokala valorganisationen. Utöver detta finns de åtgärder som sker på nationell nivå, regionalt, genom länsstyrelsen, samt de punktlister som distribueras av valmyndigheten till valarbetarna.

Denna del ska ses som en utgångspunkt för åtgärder som behöver vidtas med utgångspunkt.

skyddsvärde → hot → sårbarhet.

Identifierar och bedömer vi de åtgärder vi behöver vidta för att minska eller eliminera sårbarheterna, klarar vi av att hantera eventuella hot mot våra skyddsvärden. Nedan följer ett stort antal skyddsåtgärder, grupperade under olika rubriker. För samtliga delar kan vi inte se att det behövs vidta några andra insatser eller tillföra resurser utöver det som finns idag inom förvaltningsansvaret och dess linjeverksamhet.

6.1 Övergripande åtgärder

Ett ökat skydd av olika arbetsmoment uppnås genom ett system av rutiner och säkerhetsåtgärder som tillsammans upptäcker, försvårar och hanterar otillbörlig påverkan på, i det här fallet, valarbetet.

Säkerhetsåtgärderna är beroende av varandra.

Antal valarbetare - Att tre eller fler personer arbetar tillsammans i syfte att bygga in en kontrollfunktion i valarbetet bidrar till ökad redundans och stärkt tilltro till valförfarandet.

Spårbarhet – Genom att dokumentera var, och av vem, röster och annat skyddsvärt valmaterial hanteras, byggs en naturlig kontroll in i valarbetet. Det bidrar till att reducera risken för stöld och manipulation samt till att stärka förtroendet för valförfarandet. En enkel rutin för spårning kan till exempel beskriva vilka rutiner som finns för valarbete, vem eller vilka som har behörighet att utföra respektive arbetsuppgift vid varje tillfälle och hur spårning kan ske i efterhand. Spårning kan även byggas på ett helt självständigt system.

Bevakning – Sker enligt gällande väktare avtal och uppdraget är att säkerställa de kommunala fastigheterna där vallokaler finns. Ingen planering för att hantera eventuella störningar kopplat till valet finns i o m valdagen.

Förvaring – Genom att förvara valsedlar, röster och annat valmaterial på ett tryggt och säkert sätt reduceras sannolikheten för stöld, manipulation och sabotage. Åtgärderna försvårar för en potentiell angripare och bidrar till att öka förtroendet för förfarandet. Förvaring kan till exempel ske genom att en låda har ett lock som är låst och att lådan är förankrad genom lämplig låsanordning.

Åtskild förvaring – Genom att i vissa situationer förvara material med uppgifter som har en koppling till varandra åtskilda, såsom väljarförteckning och förtidsröster samt röstlängd och röster, reduceras risken för att valresultatet påverkas vid en incident. Separat förvaring innebär i vissa tidskeenden att åtgärder kan vidtas som ger väljaren möjlighet att rösta på nytt om tidigare röst inte längre finns tillgänglig.

Synliggörande av roller – Genom att synliggöra de personer som har tilldelade roller, såsom till exempel röstmottagare, rösträknare, transportörer och valansvariga, med kläder eller andra symboler som tydligt visar personernas roll, kan risk för påverkan reduceras.

Pågående förebyggandesamverkan – Genom att etablera samverkan och förbereda kontaktkanaler med bevakningsbolag, räddningstjänst och Polismyndigheten ökar förmågan att upptäcka, försvåra och hantera incidenter.

Kontunerliga lägesbilder genom det brottförebyggande verktyget Embrace, så följer kommunen och polisen utvecklingen främst utifrån ett situationella brottförebyggandearbete. men också utifrån en övergripande lägesbild för Enköping lokalt. Med dessa lägesbilder kan vi snabbt se mönster av brott som sker inom kommunen t ex skadegörelse. Vi ser inga sådana händelser utifrån de lokaler som valt till vallokaler.

Åtgärdsmatris övergripande åtgärder

Vad	Vem	När
Kontaktlista målgrupp vallokal	valsamordnare	Januari
Kontaktlista målgrupp valkansli	Valsamordnare	Maj
Extra rondering av väktare under valdagen	Valkansliet i samråd med samhällbyggnadsförvaltningen och trygg och säkerhetsavd.	Vid behov
Lägesbild Embrace	Trygghet och säkerhetsavd med polis och andra kommunala verksamheter samt EHB.	Pågående

6.2 Personal

Ökat skydd i fråga om personal uppnås genom ett system av prövning, rutiner och säkerhetsåtgärder som tillsammans upptäcker, försvårar och hanterar otillbörlig påverkan på valarbetet. Säkerhetsåtgärderna är beroende av varandra.

Utbildning och rutiner för de som ansvarar för personalfrågor och rekrytering är grunden för att skapa en ökad förmåga att skydda valets genomförande såväl som effektivare konsekvenshantering vid eventuella incidenter.

Utbildning i hot, våld, bemötande.

Grundläggande utbildning och rutiner för alla som arbetar med val bidrar till ökad förmåga att planera och skydda arbetet såväl som till effektivare konsekvenshantering vid eventuella incidenter.

Vid utbildning av röstmottagare, vice ordförande och ordförande ska en del handla om bemötande och säkerhet. Detta görs med fördel av det säkerhetsmateriel som valmyndigheten skickat ut, Bemötande och säkerhet vid röstmottagning.

Säkerhet, lojalitet och förtroende som en del i introduktion och utbildning – Genom att göra kunskap tillgänglig om säkerhet samt krav och förväntningar på lojalitet vid introduktion av ny personal, och i samband med utbildning, ökar skyddet för genomförande av val. Det bidrar även till att reducera sannolikheten för angrepp mot valets genomförande och försök att undergräva förtroendet för allmänna val.

Fortsatta informations- och utbildningsinsatser om säkerhet, lojalitet och förtroende under anställningstiden – Genom att under anställningstiden utbilda om säkerhet samt om vilka krav och förväntningar på lojalitet som finns, ökar skyddet för genomförande av val. Det bidrar även till att reducera sannolikheten för angrepp mot valets genomförande och försök att undergräva förtroendet för allmänna val.

Personalhanterande åtgärder – Genom att ta fram rutiner för hur situationer ska hanteras, när medarbetare inte uppträder pålitligt och lojalt, kan risken, det vill säga sannolikheten och konsekvensen, för en sådan händelse sänkas.

Åtgärdsmatris för personalrelaterade åtgärder

Vad	Vem	När
Utbildning röstmottagare	Valkansliet	Enligt utbildningsplan
Utbildning ordförande och tf ordförande	Valkansliet	Enligt utbildningsplan

6.3 Lokaler, förvaringsutrymmen och material

Förvaringen av valmaterial kan utsättas för skadegörelse, vatten eller brandskador.

Detta säkerställs genom att Teknik och Service Förvaltningen, TSF i sitt ansvar som fastighetsägare säkerställer ett fungerande inbrottslarm och att kontroll av den lokal som nyttjas för förvaringen.

Upptäckande skyddsåtgärder

Det räcker inte med bra dörrar och lås ifall en angripare kan arbeta ostört med att ta sig igenom skyddet. Exempel på upptäckande åtgärder är personell bevakning och olika typer av tekniska övervakningssystem.

Även säkerhetspåsar och plombering är att betrakta som upptäckande skyddsåtgärd eftersom de bidrar till att upptäcka manipulation av innehåll.

Bevakningstekniska hjälpmedel, till exempel larmanordning – Vid behov bör en lokal eller ett förvaringsutrymme förses med larm. Larmet bör leda till en bevaknings- eller larmcentral med målet att personal är på plats inom så pass kort tid att ett påbörjat intrång i lokalen kan förhindras.

Personell bevakning i, eller utanför, lokalen – Personell bevakning, exempelvis av egen personal eller vaktare, kan bidra till att reducera risken för påverkan genom att tidigt upptäcka ett pågående angrepp. Bevakningen kan vara såväl stationär som ronderande.

Personlarm - Möjlighet finns att nyttja personlarm om det finns en riktad hotbild mot en vallokal. Personlarm finns i dag inom kommunens förvaltningar och kan lånas under valet. Utbildning till ordförande och vice ordförande ska ske innan personlarm delas ut för användning under valdagen.

Kännedom om lokaler hos Polismyndigheten och räddningstjänsten – Polismyndighetens och räddningstjänstens förmåga att skydda lokaler och förvaringsutrymme ökar om de har god kännedom om var lokaler och förvaringsutrymmen är lokaliserade samt när och i vilket syfte de kommer att användas. Sannolikheten för, och konsekvensen av, ett angrepp kan reduceras. Ibland kan muntliga kontakter vara lämpliga och/eller tillräckliga.

Byggnadstekniska skyddsåtgärder, skalskydd, passage och lås – Byggnadstekniska skyddsåtgärder ökar den tid det tar för en angripande att ta sig in i en lokal. Det fysiska skyddet handlar om förmågan att förebygga, upptäcka, försvåra och svara på ett fysiskt angrepp eller obehörigt tillträde i kommunens lokaler. Det omfattar såväl vaktare rondering, inbrottslarm, passersystem, nyckelhantering och skalskydd. Det kan exempelvis handla om skyddsåtgärder i fasader, ytterväggar, tak, golv, dörrar och fönster. Även punktvis skydd med exempelvis ett säkerhetsskåp eller värdeskåp bidrar till ökat skydd.

Inför att delar av kommunens lokaler ska nyttjas till vallokal bör en fastighetskontroll ske för att säkerställa utrymning, larmning och andra säkerhetstekniska delar i fastigheten är rätt och i drift.

Insynsskydd – Insynsskydd minskar sannolikheten för tillgrepp genom att förhindra att obehöriga identifierar vad som förvaras på platsen. Insynsskydd kan skapas genom att täcka över befintliga fönster med folie eller motsvarande alternativt att inte sätta upp skyltar.

Insynsskydd kan även vara digital genom att säkerställa att information om vad som förvaras var och när inte finns tillgängligt digitalt, exempelvis i sociala medier eller på kommunens webbplats/intranät.

Transportskydd – Generellt gäller att i samband med att en transport anländer till en förvaringslokal eller annan lokal ska transporten mötas upp och lasten tas om hand av behörig personal. Om det är möjligt att öppna transporten inom ett avspärrat område är det att föredra.

Beroende på lokalens förutsättningar är det viktigt att det som transporteras inte vid någon tidpunkt lämnas obevakat.

Tid, datum och transportväg för leveranser bör skyddas förutom för valkansliet som ska vara informerade. Det mottagna valmaterialet, förtidsrösterna eller rösterna bör kontrolleras och jämföras med den förväntade mängden samt dokumenteras.

Hantering skyddsåtgärder

Hantering skyddsåtgärder är sådana som stoppar en angripare, till exempel tekniska system, bevakningspersonal eller polis. Det kan också vara åtgärder som minskar konsekvenserna av ett angrepp som redan skett, till exempel genom att ha en förberedd alternativplats från vilken verksamheten kan drivas.

Dokumentation över vad som förvaras i en lokal eller ett förvaringsutrymme – Dokumentation och spårbarhet av valmaterial, förtidsröster och röster bidrar till en effektivare konsekvenshantering vid eventuella incidenter.

Rutiner för att ersätta förlorat eller förstört valmaterial – Upparbetade rutiner för att ersätta förlorat eller förstört valmaterial reducerar konsekvenserna av eventuella angrepp.

Kommunikationsplanering – Upparbetade rutiner för proaktiv och förebyggande kommunikation i händelse av förlorat eller förstört valmaterial, förtidsröster och röster reducerar konsekvenserna av eventuella angrepp.

Utbildning av röstmottagare – Om röstmottagarna har god kännedom om situationer som kan uppstå och hur dessa ska hanteras så innebär det förutsättningar för att konsekvenserna av ett angrepp blir mindre påtagliga.

Kontaktuppgifter – Om lokaler som används vid genomförandet av val har olika huvudmän är det viktigt att kontaktuppgifter till lokalansvariga finns samlat hos valkansliet. Vem som har ansvaret för lokalen och vad som ingår i detta ansvar bör vara tydligt innan valperioden börjar.

Ansvariga för röstmottagningen på förtidsröstnings- och vallokaler bör ha tillgång till kontaktuppgifter till lokalansvarig samt direktnummer till väktare och ev. kontaktpunkt inom Polismyndigheten, så att de snabbt kan komma till platsen vid behov.

Personell bevakning i, eller utanför, lokalen – Bevakningspersonal eller polis i eller utanför en lokal eller ett förvaringsutrymme skapar förutsättningar för att snabbt stoppa angripare innan eller under pågående tillgrepp.

Reservlokaler – Valnämnden behöver planera för alternativa förvaringslokaler för valmaterial och förtidsröster om de ordinarie lokalerna av någon anledning, exempelvis anlagd brand, blir otillgängliga före eller under valperioden. Vidare behöver en plan finnas för hur vallokaler och röstningslokaler kan ersättas utan större olägenheter för väljarna.

Ett alternativ är att förbereda ett fordon innehållande allt som behövs för att sätta upp ett röstmottagningsställe, som vid behov kan köras ut till önskad plats. Även alternativ lokal för valkansliet, med utrustning samt dokumentation rörande rutiner och annan viktig information, i händelse av åverkan, är viktigt att planera för. Våldokumenterade reservlösningar bör finnas tillgängliga för valkansli samt personer som kan tänkas behöva informationen, till exempel ordföranden i vallokal.

Valnämnden behöver planera för att fler än en förtidsröstnings- eller vallokal inte kan användas i samband med valet samt genomföra planering för att hot (exempelvis bombhot) kan riktas mot ett stort antal röstmottagningsställen samtidigt.

Brandskydd (SBA) – Vid brand Ring 112

Den som äger en byggnad och den som bedriver verksamhet där har det yttersta ansvaret för brandskyddet. Detta innebär bland annat att i skälighets omfattning tillhandahålla utrustning för släckning och livräddning vid brand. Utöver det ska åtgärder vidtas som behövs för att förebygga och begränsa skador till följd av brand. I samband med röstmottagning används i stor utsträckning lokaler som kommunen bedriver annan verksamhet i, exempelvis bibliotek och skolor. Men även andra lokaler används för röstmottagning, exempelvis hembygdsgårdar. Här är det extra viktigt att det i avtal mellan valnämnden och ägaren av lokalen eller byggnaden regleras vem som ansvarar för vilka delar i brandskyddet, samt att det följs upp att brandskyddet är anpassat för att genomföra val, i och med att lokalens ordinarie brandskydd är anpassat för annan verksamhet.

Det systematiska brandskyddsarbetet bör särskilt bedöma risken för anlagd brand i samband med valet. Vid val av släckningsutrustning bör vikten av att skydda valmaterial, röster och förtidsröster mot förstörelse i samband med användning särskilt beaktas.

Samtliga vallokaler där kommunen är fastighetsägare har ett systematiskt brandskydd med tydliga utrymningsplaner, släckredskap, brand och utrymningslarm. Det är tydligt informerat i kommunens lokaler.

Alla valmedarbetare ska ta del av dessa samt orientera sig i vallokalen. Viktigt också att alla har klart för sig adressen till den lokal man är placerad i.

- Konsekvent placering av valurna i samtliga vallokaler och att detta är kommunicerat till Räddningstjänsten.
- Rutin för att skydda valurnan vid eventuell brand ska lyftas vid utbildningen av röstmottagarna.
- Medvetandegöra och säkerställa att röstmottagarna vet var brandutrustning finns.
- Säkerställ att släckutrustning är hela och funktionsdugliga och att utrymningsvägar är fria.
- Är vallokalen utrustad med ett brand - och utrymningslarm är det viktigt att röstmottagarna känner till detta.
- En plan B för om en eller flera lokaler görs obrukbara ska finnas.

Åtgärdsmatris för lokaler, förvaringsutrymmen och material

Vad	Vem	När
Förvaring valmaterial	Valkansliet	Före, under och efter valet
Lokaler förvaring	Teknik och Service Förvaltningen, TSF.	Före, under och efter valet
Bevakning	Valkansliet och samhällbyggnadsförvaltningen	I samråd utifrån behov
Skalskydd och byggnadstekniskskydd	Teknik och Service Förvaltningen, TSF. alt. fastighetsägare	För kommunala fastigheter sker det kontinuerligt i linje med förvaltningsansvaret
Personlarm	Valnämnden – trygg och säkerhets avd. KLF	En behovsbedömning görs med berörd ordförande, valnämnden och KLFKLF säkerhetsavdelningen. Enligt uppsatt rutin för personlarm.
Externa kontaktvägar polis, räddningstjänst.	Valnämnden – trygg och säkerhetsavdelningen. KLF	Klar till förtidsröstningen
Interna kontaktvägar fastighetsjour, TiB mm	Valnämnden	Klart till förtidsröstningen
Reservlokal	Valnämnden	Klart
Genomgång av lokalernas brandskydd	Valdistriktets ordförande, vice och övriga röstmottagare	valdagen
Systematiskt skyddsarbete, SBA	Fastighetsägaren enligt lagen om skydd mot olycka	Enligt fastighetsägarens SBA

6.4 Transporter

Ökat skydd av transporter uppnås genom ett system av personal, rutiner, transportteknik och säkerhetsteknik som tillsammans upptäcker, försvårar och hanterar obehörigt tillträde och skadlig inverkan på transporten.

Säkerhetsåtgärderna är beroende av varandra.

Utbildning och rutiner för personer som sköter transporter är grunden för att skapa en ökad förmåga att skydda transporter såväl som effektivare konsekvenshantering vid eventuella incidenter.

Upptäckande skyddsåtgärder Exempel på upptäckande skyddsåtgärder är personell bevakning och olika typer av tekniska övervakningssystem.

Säkerhetspåsar och plombering är att betrakta som en upptäckande skyddsåtgärd eftersom de bidrar till att upptäcka manipulation av innehåll.

Antal personer – Att minst två personer genomför transporter bidrar till ett ökat skydd genom ökad redundans och trovärdighet.

Ett ökat antal transportörer syftar främst till att upptäcka ett pågående angrepp.

Försvårande skyddsåtgärder uppnås genom nyttjande av värdetransport eller poliseskort (se nedan).

Utökat uppdrag till kommunens vaktbolag – Utökat uppdrag till det egna vaktbolaget ökar skyddet av valnämndens transporter vilket reducerar sannolikheten för ett angrepp.

Kännedom om transporter hos Polismyndigheten – God polisiär kännedom om valadministrationens transporter ökar Polismyndighetens förmåga att skydda transporterna och reducerar sannolikheten för ett angrepp.

- Personlarm reducerar sannolikheten för ett tillgrepp genom att öka skyddet av transporter.
- Personlarm möjliggör för de som utför transporten att snabbt få hjälp vid ett tillgrepp, eller misstanke om tillgrepp.

Försvårande transportskyddsåtgärder

Försvårande skyddsåtgärder fördröjer en angripare och minskar skadorna av ett angrepp. Exempel är förstärka transportutrymmen och andra former av tillträdesskydd.

Transport i ett låst utrymme – Transporter med förvaring av det skyddsvärda i ett låst utrymme reduceras sannolikheten för ett angrepp. Exempelvis ett låst bagage- eller lastutrymme i ett fordon.

Insynsskydd – Insynsskydd reducerar sannolikheten för tillgrepp genom att förhindra för obehöriga att identifieras vad som transporteras.

Insynsskydd kan uppnås genom att lägga godset i ett icke-transparent kärl eller använda ett fordon med avdelat förvaringsutrymme.

Insynsskydd kan även uppnås genom att fönster täcks med folie eller motsvarande.

Inte lämna fordon obevakat – Transporter som inte lämnas obevakade när en av personerna som transporterar godset behöver lämna fordonet reducerar sannolikheten för ett angrepp.

Hanterande transportskyddsåtgärder Hanterande skyddsåtgärder är åtgärder som stoppar en angripare, till exempel väktare eller polis.

Det kan också vara åtgärder som minskar konsekvenserna av ett angrepp som redan skett, till exempel en kommunikationsplan eller rutiner för att i den mån det är möjligt ersätta förlorat valmaterial och uppmana väljare vars röster gått förlorade att rösta på nytt.

Dokumentation och spårbarhet av transporter – Dokumentation och spårbarhet av transporter bidrar till en effektivare konsekvenshantering vid eventuella incidenter genom att möjliggöra snabb ersättning av förlorat valmaterial såväl som trovärdig kommunikation efter en incident.

Rutiner för att ersätta förlorat eller förstört valmaterial – Upparbetade rutiner för att ersätta förlorat eller förstört valmaterial reducerar konsekvenserna av eventuella angrepp, exempelvis genom att förbereda nya beställningar eller samverka med andra kommuner.

Kommunikationsplanering – Upparbetade rutiner för proaktiv och förebyggande kommunikation i händelse av förlorat eller förstört valmaterial, röster och förtidsröster reducerar konsekvenserna av eventuella angrepp.

Åtgärdsmatris för transportrelaterade åtgärder

Vad	Vem	När
Informera om och hantering av transporter	Valnämnden	Utbildning av ordförande och vice
Post Nord granskning av rutiner och avtal	Valnämnden	Avtalat